

T.C
GÖRELE KAYMAKAMLIĞI
ÇAVUŞLU ŞEHİT KADİR AYDIN İLK/ORTAOKULU



2024-2028
STRATEJİK PLANI



Eğitimdir ki, bir milleti ya özgür, bağımsız, şanlı, yüksek bir topluluk halinde yaşatır ya da esaret ve sefalete terk eder.

K. Atatürk

İSTİKLAL MARŞI

Korkma, sönmez bu şafaklarda yüzen al sancak;
Sönmeden yurdumun üstünde tüten en son ocak,
O benim milletimin yıldızıdır, parlayacak;
O benimdir, o benim milletimindir ancak,

Çatma, kurban olayım, çehreni ey nazlı hilâl!
Kahraman ırkıma bir gül! Ne bu şiddet, bu celâl?
Sana olmaz dökülen kanlarımız sonra helâl...
Hakkıdır, Hakk'a tapan, milletimin istiklâl!

Ben ezelden beridir hür yaşadım, hür yaşarım.
Hangi çılgın bana zincir vuracakmış? Şaşarım!
Kükremiş sel gibiyim, bendimi çiğner, aşarım.
Yırtarım dağları, enginlere sığmam, taşarım.

Garbın âfâkınu sarmışsa çelik zırhlı duvar,
Benim iman dolu göğsüm gibi serhaddim var.
Ulusun, korkma! Nasıl böyle bir imanı boğar,
Medeniyet! dediğin tek dişi kalmış canavar?

Arkadaş! Yurduma alçakları uğratma, sakın.
Siper et gövdeni, dursun bu hayâsızca akın.
Doğacaktır sana va'dettiği günler Hakk'ın...
Kim bilir, belki yarın, belki yarından da yakın.

Bastığın yerleri "toprak!" diyerek geçme, tanı:
Düşün altındaki binlerce kefensiz yatanı.
Sen şehit oğlusun, incitme, yazıktır, atanı:
Verme, dünyaları alsan da, bu cennet vatanı.

Kim bu cennet vatanın uğruna olmaz ki fedâ?
Şühedâ fışkıracak toprağı sıksan, şühedâ!
Cânı, cânânı, bütün varımı alsın da Hüda,
Etmesin tek vatanımdan beni dünyada cüdâ.

Ruhumun senden, İlahi, şudur ancak emeli:
Değmesin mabedimin göğsüne nâmahrem eli.
Bu ezanlar-ki şahadetleri dinin temeli-
Ebedî yurdumun üstünde benim inlemeli.

O zaman vecd ile bin secde eder -varsa- taşım,
Her cerâhamdan, İlahi, boşanıp kanlı yaşım,
Fışkırtır ruh-ı mücerred gibi yerden na'şım;
O zaman yükselerek arşa değer belki başım.

Dalgalar sen de şafaklar gibi ey şanlı hilâl!
Olsun artık dökülen kanlarımın hepsi helâl.
Ebediyen sana yok, ırkıma yok izmihlâl:
Hakkıdır, hür yaşamış, bayrağımın hürriyet;
Hakkıdır, Hakk'a tapan, milletimin istiklâl!

Mehmet Akif ERSOY

Okul/Kurum Bilgileri

İli: GİRESUN		İlçesi: GÖRELE	
Adres:	Çavuşlu Beldesi Camıyanı Mah. Kümeevleri no:63	Coğrafi Konum (link)	https://bit.ly/4aSUIOC
Telefon Numarası:	0454 523 00 17	Faks Numarası:	
e- Posta Adresi:	709099@meb.k12.tr 709205@meb.k12.tr	Web adresi:	http://gorelecavusluio.meb.k12.tr http://gorelecavusluoo.meb.k12.tr
Kurum Kodu:	709099-709205	Öğretim Şekli:	Tam Gün

SUNUŞ



Dünya tarihinde asırlara sığmayan izler bırakmış milletimiz Türkiye Cumhuriyeti Devleti ile de bir asrı geride bırakmış ve ikinci asrına başlamış bulunmaktadır. Bulduğumuz yüzyılda dünya yeniden şekillenmekte ve değişik bölgelerinde savaşlar, göç, açlık , asimilasyon ve hatta soy kırımlar devam etmektedir. Konumlandığımız coğrafyada devletimiz konjonktürel bir aktör ve geçmişten devraldığı miras ile birlikte bu coğrafyanın hamisi konumundadır. Bu sebeple devlet olarak stratejik bir yapılanma ve planlama yapmak çok büyük önem arz etmektedir. **Devletleri var eden çağın ilerisini görebilme ve geleceği bugünden şekillendirebilme kabiliyetidir. İyi bir gelecek iyi yetişmiş bir nesil ve nesiller silsilesi ile mümkündür.**

Dünyada artan nüfusla birlikte yeryüzündeki tüm kaynakların; para ,gıda ,su ,ormanlar ,canlılar ,hava ,zaman ve hepsinden de önemlisi insan kaynağının israf edilmemesi dünya milletlerinin en önemli konularından birisidir. Gelecekteki sorunların başında su ve gıda kaynaklarının doğru yönetilmesi, daha yaşanabilir atıksız bir çevre ve solunabilir bir hava olabilmesi gelmektedir. Saydığımız tüm problemler insan kaynaklı ve bu sorunları çözecek olanda yine insanlardır.

İşte biz Çavuşlu Şehit Kadir Aydın İlk ve Ortaokulu olarak tüm kaynakların en kıymetlisinin geleceğimizi şekillendirecek olan çocuklarımız olduğunun bilincindeyiz. Kurum olarak önceliğimiz tüm paydaşlarımızın güvenli bir ortamda bulunmasıdır. Akabinde öğrencilerimizin ve öğretmenlerimizin okuldan ayrılmadan yeni günün sabahının biran önce olmasını arzulamalarını sağlamaktır. **Bilginin saniyelik hızlarda değiştiği günümüzde öğrencilerin öğretilen ve dinleyen değil ; araştıran , sorgulayan ,deneyip tatbik eden ; hazırı alıp yetinen değil yeni bilgileri alıp yeni sorular sorarak geliştiren ; problem ve engeller karşısında pes eden değil çözüm yolları üreten ;pasif değil aktif olduğu bir kurum olmak azmindeyiz.**

İnsan kaynaklarımızın sadece öğrencilerimiz olmamasından dolayı öğretmen ve velilerimizin de kendilerini çağa uyarlayabilmeleri için çalışmalar yapmaktayız. Biliyoruz ki , yukarıda saydığımız meziyetlere sahip bireylere rehber ve ışık olabilmek için öncelikle o ışığa kaynaklık edebilecek donanım ve güncelliğe sahip olmak gerekmektedir. Okulumuzda yürüttüğümüz proje çalışmaları ve hizmet içi faaliyetler ve velilerimize yönelik yapılan seminer ve sunumlarla paydaşlarımıza katkı sağlamaktayız.

Bütün bu sebeplerle 2024-2028 stratejik planlama çalışmamıza öncelikli olarak paydaş analizlerimizi yapmakla başladık. Böylece neredeyiz ve paydaşlarımız bizden neler bekliyor sorularının cevaplarını bulduk. Ardından yeni stratejik hedeflerimizi, performans göstergeleri ve eylemlerimizi belirledik. Ve planımıza son şeklini verdik.

Stratejik planımızın hazırlanmasında emeği geçen tüm paydaşlarımıza teşekkür ediyor ve planımızın okulumuza ve beldemize hayırlı olmasını diliyorum.

Türker YANIKOĞLU

OKUL MÜDÜRÜ

İÇİNDEKİLER	
1.GİRİŞ VE STRATEJİK PLANIN HAZIRLIK SÜRECİ	Sayfa No
1.1. Strateji Geliştirme Kurulu ve Stratejik Plan Ekibi	8
1.2 . Planlama Süreci	8
2.DURUM ANALİZİ	
2.1. Kurumsal Tarihçe.....	9
2.2. Uygulanmakta Olan Planın Değerlendirilmesi.....	10
2.3. Yasal Yükümlülükler ve Mevzuat Analizi.....	11
2.4. Üst Politika Belgelerinin Analizi.....	12
2.5. Faaliyet Alanları ile Ürün ve Hizmetlerin Belirlenmesi.....	14
2.6. Paydaş Analizi.....	16
2.7. Kuruluş İçi Analiz.....	18
2.7.1 Teşkilat Yapısı	23
2.7.2.İnsan Kaynakları	24
2.7.3.Teknolojik Düzey	30
2.7.4.Mali Kaynaklar	31
2.7.5.İstatistik Veriler.....	32
2.8. Çevre Analizi –PESTLE	33
2.9. Güçlü ve Zayıf Yönler ile Fırsatlar ve Tehditler(GZFT) Analizi	34
3.GELECEĞE BAKIŞ	36
3.1.Misyon	
3.2.Vizyon	
3.3.Temel Değerler	
4.AMAÇ, HEDEF PERFORMANS GÖSTERGELERİ VE STRATEJİLERİN BELİRLENMESİ	37
Amaçlar Hedefler Performans Göstergeleri ve Stratejiler	
4. İZLEME VE DEĞERLENDİRME	42

1. GİRİŞ VE STRATEJİK PLANIN HAZIRLIK SÜRECİ

1.1. Strateji Geliştirme Kurulu ve Stratejik Plan Ekibi

Tablo 1. Strateji Geliştirme Kurulu ve Stratejik Plan Ekibi Tablosu

Strateji Geliştirme Kurulu Bilgileri		Stratejik Plan Ekibi Bilgileri	
Adı Soyadı	Ünvanı	Adı Soyadı	Ünvanı
Türker YANIKOĞLU	Okul Müdürü	Caner KİLDİŞ	Müdür Yardımcısı
Orhan KAFA	Müdür Yardımcısı	Ali GALATALI	Sınıf Öğretmeni
Veda ÖZER ŞEN	Sosyal Bilgiler Öğretmeni	Handan KULEYİN	Matematik Öğretmeni
Köksal DEMİRCİ	Okul Aile Birliği Bşk.	Gizem GENÇ TAVACI	Yabancı Dil Öğretmeni
Derya HAMZAOĞLU	Veli	Rengi ALBAR	Veli

1.2. Planlama Süreci:

2024-2028 dönemi stratejik plan hazırlanma süreci Strateji Geliştirme Kurulu ve Stratejik Plan Ekibi'nin oluşturulması ile başlamıştır. Ekip tarafından oluşturulan çalışma takvimi kapsamında ilk aşamada durum analizi çalışmaları yapılmış ve durum analizi aşamasında, paydaşlarımızın plan sürecine aktif katılımını sağlamak üzere paydaş anketi, toplantı ve görüşmeler yapılmıştır. Durum analizinin ardından geleceğe yönelim bölümüne geçilerek okulumuzun/kurumumuzun amaç, hedef, gösterge ve stratejileri belirlenmiştir.

Yapılan Çalışma	Zaman Aralığı
Görel MEM 2024-2028 Stratejik Planlama Kurulu Toplantısı	Nisan ayının ilk haftası
Okul Stratejik Planlama Kurulunun Toplanması	15 Nisan 2024
Paydaş analiz anketlerinin uygulanması	24-29 Nisan 2024
Paydaş analiz anket sonuçlarının değerlendirilmesi	29 Nisan -2 Mayıs 2024 arası
2019-2023 Stratejik planının değerlendirilmesi ve durum analizi	3 -6 Mayıs 2024
Yapılan değerlendirmeler sonucunda yeni hedef ve stratejilerin belirlenmesi	6- 8 Mayıs 2024
2024-2028 Stratejik Planın hazırlanıp incelenmek üzere ilçeye gönderilmesi	8-10 Mayıs 2024
Hazırlanmış stratejik planın ilçe Stratejik Planlama Kurulu tarafından incelenmesi	13- 15 Mayıs 2024

2. DURUM ANALİZİ

Stratejik planlama sürecinin ilk adımı olan durum analizi, okulumuzun/kurumumuzun “neredeyiz?” sorusuna cevap vermektedir. Okulumuzun/kurumumuzun geleceğe yönelik amaç, hedef ve stratejiler geliştirebilmesi için öncelikle mevcut durumda hangi kaynaklara sahip olduğu ya da hangi yönlerinin eksik olduğu ayrıca, okulumuzun/kurumumuzun kontrolü dışındaki olumlu ya da olumsuz gelişmelerin neler olduğu değerlendirilmiştir. Dolayısıyla bu analiz, okulumuzun/kurumumuzun kendisini ve çevresini daha iyi tanımasına yardımcı olacak ve stratejik planın sonraki aşamalarından daha sağlıklı sonuçlar elde edilmesini sağlayacaktır. Durum analizi bölümünde, aşağıdaki hususlarla ilgili analiz ve değerlendirmeler yapılmıştır;

- Kurumsal tarihçe
- Uygulanmakta olan planın değerlendirilmesi
- Mevzuat analizi
- Üst politika belgelerinin analizi
- Faaliyet alanları ile ürün ve hizmetlerin belirlenmesi
- Paydaş analizi
- Kuruluş içi analiz
- Güçlü ve zayıf yönler ile fırsatlar ve tehditler (GZFT) analizi

2.1. Kurumsal Tarihçe

Okulun Kısa Tanıtımı

Çavuşlu’da ilk medrese Osmanlıların yükseliş döneminde açılmıştır. Eğitimine, seferberliğe kadar devam etmiştir (1915). Ancak 1876 yılında bu medresenin bünyesinde İptida-i denilen ilkokul, Rüştüye denilen ortaokul dâhil edilmiştir. Bu medrese Selahattin medreseleri seviyesinde olup, Müderrisleri (Müdürleri) padişah fermanı ile tayin olunurdu. Daha sonra Cumhuriyet döneminde medreseler kaldırılınca İlkokul öğrenimine devam etmiştir.

Okul binası bugünkü PTT’nin bulunduğu yerde idi. Burası Ruslar tarafından yıkılınca bu günkü cami arkasında eski bir evde öğretime devam etmiştir (1936). 1936 yılında parkın karşısındaki kendi binası yapılarak 1991 yılına kadar burada öğretime devam etmiştir.Çavuşlu Ortaokulu 1968 yılında çarşıda özel binalarda açılmış, 1972 yılında bu binaya taşınmıştır.1991 yılında Çavuşlu İlkokulu ile Çavuşlu Ortaokulu birleşerek Çavuşlu İlköğretim Okulu olarak eğitim-öğretime devam etmiştir.

Çavuşlu İlköğretim Okulu 2012 yılında 4+4+4 eğitim öğretim sistemi geldikten sonra Çavuşlu İlkokulu ile Çavuşlu Ortaokulu diye ayrılmış olup aynı binada eğitim-öğretime devam etmiştir.

16/02/2022 tarih ve 43665256 sayılı Giresun Valiliği oluru ile Okulumuza beldemiz nüfusuna kayıtlı Şehit Polis memuru Kadir AYDIN'ın ismi verilerek okulumuzun adı Çavuşlu Şehit Kadir Aydın İlk/Ortaokulu olarak değiştirilmiştir. Öğrenci sayımız 118 dir. Okulumuzda 1 müdür 2 müdür yardımcısı, 1 Anasınıfı öğretmeni 4 sınıf öğretmeni, 8 branş öğretmeni, 1 tane İŞKUR elemanı ve 1 işçi bulunmaktadır.

Okulumuzda kütüphane bulunmakta olup öğrencilerimiz istedikleri zaman kitap alabilmekte ve araştırma yapabilmektedir. Okulumuz taşıma merkezli olup halen 5 taşıma servisi ile Beyli, Bahşiş, Orta Mahalle, Güneyköy, Mahsurlu ve Yeniköy öğrencileri okulumuza taşınmaktadır.

2.2.Uygulanmakta Olan Stratejik Planın Değerlendirilmesi

Stratejik planımızda yer alan eğitim ve öğretime erişim teması çerçevesinde kayıt bölgemizde bulunan öğrencilerin tespiti her yıl düzenli olarak yapılmış ve öğrencilerin okulumuza kaydının yapılması sağlanmıştır. Okul öncesi eğitim içinde aynı şekilde çalışmalar yapılmış ve çocukların 1. sınıfa başlamadan önce okul öncesi eğitim alması sağlandı.

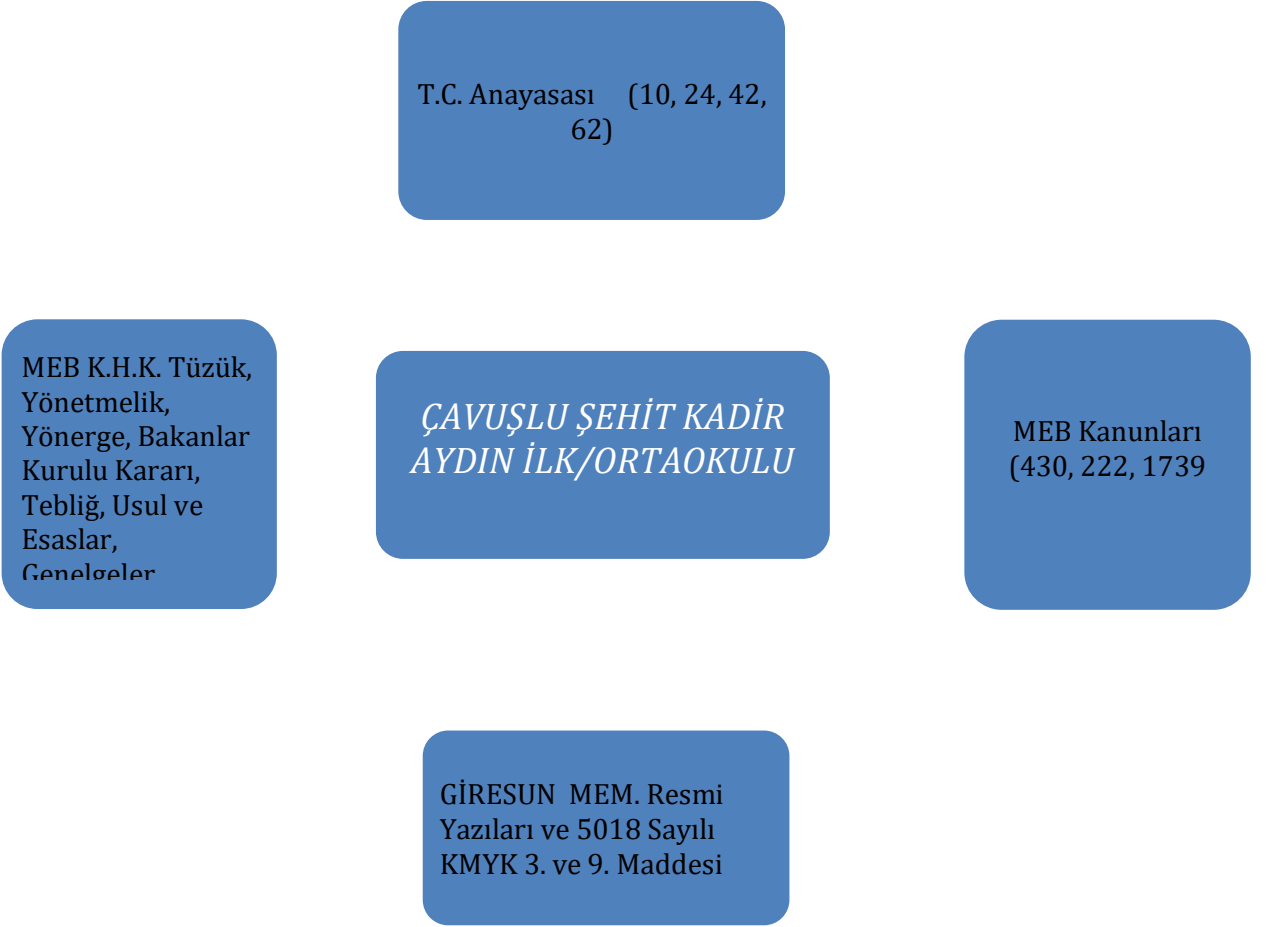
Öğrencilerin okul kültürüne uyum sağlayabilmesi için ana sınıfı, 1. ve 5. sınıflara oryantasyon çalışmaları düzenli olarak yapıldı. Bu stratejik plan dönemi içerisinde öğrencilerimizden devamsızlık problemi olan olmadı. Okulumuz taşıma merkezi olduğundan dolayı taşıma ile gelmek durumunda olan öğrencilerin tamamının taşıma kapsamında eğitim öğretimlerine devam etmeleri sağlandı. Her dönem özel eğitime ihtiyaç duyan öğrenci olduğundan dolayı RAM ile iş birliği halinde olduk ve bu durumdaki öğrencilerimizin durumunu ayrıca takip ettik.

Eğitim ve öğretimde kalitenin artırılması teması kapsamında ise eğitim ve öğretimde kalitenin hedeflenen seviyelere taşınmasını amaçladık. Destekleme ve yetiştirme kursları ile ders tekrarları ve sınavlara hazırlık çalışmaları yapıldı. Destek eğitimi sınıflarında bireysel eğitime ihtiyaç duyulan öğrencilere bire bir ders verildi. Değerler eğitimi çalışmaları yapıldı. Sosyal sorumluluk projeleri hayata geçirildi. Öğretmen veli görüşmeleri sık sık yapıldı. Sportif faaliyetlere öğrenciler yönlendirildi. Yerel ve ulusal yarışmalara katılım sağlandı. Sanatsal, bilimsel, kültürel ve sportif alanlarda öğrencinin en az bir faaliyete katılımı sağlandı.

Kurumsal kapasite teması kapsamında ise eğitim ve öğretim faaliyetlerinin daha nitelikli verilebilmesi için okulumuzun kurumsal kapasitesini güçlendirmeyi amaçladık. Bu amaçla öğretmenlerimizin hizmet içi eğitimlere katılmaları ve yüksek lisans yapmaları yönünde teşvik ettik. Özel eğitime ihtiyaç duyan öğrenciler için okulun fiziki şartları, engelli tuvaletleri, engelli rampaları gözden geçirildi.

2.3.Yasal Yüklümlükler ve Mevzuat Analizi

Çavuşlu Şehit Kadir Aydın İlk/Ortaokulu Müdürlüğü Türkiye Cumhuriyeti Devleti yapısı içinde Milli Eğitim Bakanlığının taşra teşkilatında yer alan ve taşra teşkilatındaki görevlerin yürütülmesi devletin politikalarının Kaymakamlık makamına bağlı olarak gerçekleştirilmesi müdürlüğümüzün sorumlulukları arasındadır. İlçe Milli Eğitim Müdürlüğü Makamına karşı müdürlüğümüz birinci dereceden sorumludur. Milli Eğitim Bakanlığının devlet adına üstlendiği sorumluluğun yerine getirilmesi, kanun, tüzük, yönetmelik, yönerge, genelge ve emirler doğrultusunda Milli Eğitim temel ilkeleri çerçevesinde kendisine bağlı birimleri izlemek, değerlendirmek ve geliştirme yönüyle sorumlulukları kanun ve yönetmeliklerde açıkça tanımlanmıştır. Çavuşlu Şehit Kadir Aydın İlk/Ortaokulu Müdürlüğü, yasal yetki, görev ve sorumlulukları başta T.C. Anayasası olmak 14/06/1973 tarihli ve 1739 sayılı Milli Eğitim Temel Kanunu ve 28/08/2011 tarihli ve 652 sayılı Milli Eğitim Bakanlığının Teşkilat ve Görevleri Hakkında Kanun Hükmünde Kararname hükümlerine dayanılarak 18/11/2012 tarih ve 28471 sayılı Resmi Gazetede yayınlanan Yönetmeliği esaslarına göre belirlenmiştir. Öncelikle inceleme ve analiz yapılan yasa, kanun, Kanun Hükmünde Kararname, mevzuat, yönetmelik, genelge ve yönergeler.



Şekil 2: Mevzuat Analiz Modeli

T.C. Anayasası

- 1739 Sayılı Milli Eğitim Temel Kanunu
- 652 Sayılı Milli Eğitim Bakanlığının Teşkilat ve Görevleri Hakkındaki Kanun Hükmünde Kararname
- 222 Sayılı Milli Eğitim Temel Kanunu (Kabul No: 5.1.1961, RG: 12.01.1961 / 10705 - Son Ek ve Değişiklikler: Kanun No: 12.11.2003/ 5002, RG:21.11.2003 / 25296)
- 657 Sayılı Devlet Memurları Kanunu
- 5442 Sayılı İl İdaresi Kanunu
- 439 Sayılı Ek Ders Kanunu
- 4306 Sayılı Zorunlu İlköğretim ve Eğitim Kanunu

2.4 Üst Politika Belgelerinin Analizi

Tablo 2. Üst Politika Belgelerinin Analizi Tablosu

Temel Üst Politika Belgeleri	Diğer Üst Politika Belgeleri
MEB 2024-2028 Stratejik Planı	Hayat Boyu Öğrenme Strateji Belgesi
2053 Vizyonu doğrultusunda 12. Kalkınma Planı	Ulusal Öğretmen Strateji Belgesi
2024-2026 Orta Vadeli Planı	Giresun İl Özel İdaresi Stratejik Planı
2023 Yılı Cumhurbaşkanlığı Programı	Giresun Belediyesinin Stratejik Planı
Millî Eğitim Bakanlığı Eğitimde Türkiye Yüzyılı Vizyonu	Giresun Üniversitesinin Stratejik Planı
Cumhurbaşkanlığı İkinci Yüz Günlük İcraat Programı	
Milli Eğitim Şura Kararları	
Milli Eğitim Kalite Çerçevesi	
MEM 2014-2028 Stratejik Planı	
İlçe MEM 2024-2028 Stratejik Planı	

2.5 Faaliyet Alanları İle Ürün ve Hizmetlerin Belirlenmesi

Tablo 3.Faaliyet Alanları ile Ürün ve Hizmetler Tablosu

FAALİYET ALANI	ÜRÜN VE HİZMETLER
Eğitim Öğretim Faaliyetleri	<ol style="list-style-type: none">1.Eğitim ve öğretime erişim imkânlarının sağlanması2. Hayat boyu öğrenme kapsamında eğitim ve öğretim faaliyetlerinin düzenlenmesi3. Öğretim programlarının ve haftalık ders çizelgelerinin hazırlanması ve uygulanması4. Elektronik ders içeriklerinin geliştirilmesi5. Ders kitaplarının ve diğer eğitim materyallerinin temin edilmesi6. Eğitsel tanılama ve yönlendirme faaliyetlerinin yürütülmesi7. Kişisel, eğitsel ve mesleki rehberlik faaliyetlerinin yürütülmesi8. Psikososyal koruma, önleme ve müdahale hizmetlerinin verilmesi9. Özel politika gerektiren bireylerin eğitim ve öğretime ilişkin iş ve işlemlerin yürütülmesi10. Yatılılık, bursluluk ve özel öğretim teşvikleri hizmetlerinin yürütülmesi11.Kaynaştırma ve özel eğitim hizmeti alması gereken öğrencilerin iş ve işlemleri
İnsan Kaynakları	<ol style="list-style-type: none">1. Çalışanların mesleki gelişimlerine yönelik faaliyetlerin yürütülmesi2 Norm belirleme, atama, görevlendirme, yer değiştirme, terfi ve benzeri özlük işlemlerinin yürütülmesi3. Eğitim ve Öğretim kurumları yöneticilerinin niteliğinin artırılması
Yönetim ve Denetim Hizmetleri	<ol style="list-style-type: none">1. İstatistikî verilerin toplanması, analizi ve yayınlanması2. Öğretim programlarının uygulamalarını izlemek ve rehberlik faaliyetlerinin yürütülmesi3. Eğitim-öğretim ve yönetim faaliyetlerinin denetim ve değerlendirme çalışmalarının yapılması4. İzleme ve değerlendirme raporlarının hazırlanması5. İnceleme, soruşturma veya ön inceleme raporlarıyla ilgili iş ve işlemlerinin yürütülmesi6. Müdürlüğümüze bağlı sosyal tesis ve işletmelere ilişkin iş ve işlemlerin yürütülmesi7. Müdürlüğümüz ödeneklerine ilişkin iş ve işlemleri yürütülmesi

Bilimsel, Kültürel, Sanatsal ve Sportif Faaliyetler	<ol style="list-style-type: none"> 1. Okuma kültürünün geliştirilmesine yönelik çalışmaların yürütülmesi 2. Öğrencilere yönelik yerel, ulusal düzeyde bilimsel, kültürel, sanatsal ve sportif faaliyetlerin düzenlenmesi ve katılımlarının sağlanması 3. Öğrencilerin okul başarısını artıracak çalışmaların yapılması 4. Öğrencilerin okul dışı etkinliklerine ilişkin çalışmaların yapılması
Ölçme Değerlendirme	<ol style="list-style-type: none"> 1. Ölçme ve değerlendirme iş ve işlemlerini birimlerle işbirliği içerisinde yürütülmesinin sağlanması 2. Sınavların uygulanması ile ilgili organizasyonu yapmak ve sınav güvenliğinin sağlanması 3. Bilişime ilişkin Bakanlık ve diğer birim projelerine ilişkin iş ve işlemlerinin yürütülmesi 4. Eğitim bilişim ağının kullanımının yaygınlaştırılmasının sağlanması 5. İl geneli ölçme değerlendirme çalışmaları ve araştırmaları ile bu kapsamdaki sınav uygulamaları, il millî eğitim müdürlüğü ölçme, değerlendirme ve sınav hizmetleri Şube Müdürlüğü bünyesinde oluşturulan ölçme değerlendirme merkezi tarafından yürütülür. İhtiyaç görülmesi halinde ilçe millî eğitim müdürlüklerinde il geneli ölçme değerlendirme araştırmaları ile bu kapsamdaki sınav uygulamaları il millî eğitim müdürlüğü ölçme değerlendirme merkezi tarafından yürütülmesinin sağlanması
Araştırma Geliştirme, Proje ve Protokoller	<ol style="list-style-type: none"> 1. Proje ve protokollerin hazırlanması, uygulanması ve değerlendirilmesi 2. Eğitim ve öğretimin geliştirilmesine yönelik araştırma ve geliştirme faaliyetlerinin yürütülmesi 3. Öğrenci ve öğretmenlerin değişim ve hareketlilik programlarından yararlanabilmeleri için gerekli iş ve işlemlerin yürütülmesi 4. Stratejik plan ve performans programının hazırlanması, uygulanması izlenip değerlendirilmesi ve faaliyet raporunun hazırlanması
Fiziki ve Teknolojik Altyapı	<ol style="list-style-type: none"> 1. Okul ve kurum binaları dâhil, taşınmazlara ilişkin her türlü yapım, bakım ve onarım işlerini ve bunlara ait kontrol, koordinasyon ve mimari proje çalışmalarının yürütülmesi 2. Müdürlüğümüzün taşınır ve taşınmazlarına ilişkin işlemlerin yürütülmesi 3. Eğitim ve öğretim teknolojilerinin öğrenme süreçlerinde etkin kullanılmasına yönelik altyapı çalışmalarının yürütülmesi 4. Hizmet alanlarıyla ilgili bilişim teknolojilerine yönelik çalışmaların yürütülmesi

2.6.Paydaş Analizi

Faaliyet Alanları	Ürün/Hizmet No	Görev Kaymakamlığı	İlçe Millî Eğitim Müdürlüğü	Personeller	Belediye	Muhtarlık	Öğretmenler	Okul/kurum Yöneticileri	Öğrenci	Veliler
Eğitim ve Öğretim Faaliyetleri	1	X	X	X	X	X	X	X	X	X
	2	X	X	X	X	X	X	X	X	X
	3						X	X	X	
	4		X	X			X	X	X	
	5		X	X			X	X	X	X
	6		X	X	X	X	X	X	X	X
	7		X	X	X	X	X	X	X	X
	8	X	X	X	X	X	X	X	X	X
	9		X	X	X	X	X	X	X	X
	10	X	X	X	X	X	X	X	X	
	11			X		X	X	X	X	X
İnsan Kaynakları	1	X	X	X				X		
	2		X	X			X	X		
	3	X	X	X						
Yönetim ve Denetim Hizmetleri	1		X	X			X	X	X	X
	2	X	X	X			X	X	X	X
	3	X	X				X	X	X	X
	4	X	X	X			X	X	X	X
	5	X	X						X	
	6	X	X	X	X	X	X	X	X	X
	7		X	X			X	X		
Bilimsel, Kültürel, Sanatsal ve Sportif Faaliyetler	1	X	X	X			X	X	X	X
	2	X	X	X			X	X	X	X
	3		X	X	X	X	X	X	X	X
	4	X	X	X	X	X	X	X	X	
Ölçme ve Değerlendirme	1		X	X			X	X	X	
	2		X	X			X	X	X	
	3		X	X			X	X	X	
	4		X	X			X	X	X	
	5		X	X				X	X	

Araştırma, Geliştirme, Proje ve Protokoller	1		X	X	X	X			X	
	2	X	X	X	X	X	X	X	X	
	3	X	X	X			X	X	X	X
	4	X	X	X	X	X	X		X	X
Fiziki ve Teknolojik Altyapı	1	X	X	X	X	X	X	X	X	X
	2		X	X			X	X		
	3		X	X			X	X	X	
	4	X	X	X	X	X		X		X

2.7. Kuruluş İçi Analiz

Tablo 4. Kuruluş İçi Analiz Tabloları

Çalışan Bilgileri

Okulumuzun çalışanlarına ilişkin bilgiler altta yer alan tabloda belirtilmiştir.

b) Çalışan Bilgileri Tablosu

Unvan*	Erkek	Kadın	Toplam
Okul Müdürü ve Müdür Yardımcısı	3		3
Sınıf Öğretmeni ve Okul Öncesi Öğretmeni	2	3	5
Branş Öğretmeni	3	5	8
Rehber Öğretmen	-	-	-
Yardımcı Personel(İŞKUR)ve Görevlendirme	1	1	2
Toplam Çalışan Sayıları	9	9	18

Öğretmen Kariyer Bilgileri

Öğretmenlerin Kariyer Bilgileri	Erkek	Kadın	Toplam
Başöğretmen	-	1	1
Uzman Öğretmen	8	4	12
Öğretmen	1	4	5

Okulumuz Bina ve Alanları

Okulumuzun binası ile açık ve kapalı alanlarına ilişkin temel bilgiler altta yer almaktadır.

c) Okul Yerleşkesine İlişkin Bilgiler

Okul Bölümleri		Özel Alanlar	Var	Yok
Okul Kat Sayısı	1	Çok Amaçlı Salon		yok
Derslik Sayısı	12	Çok Amaçlı Saha	var	
Derslik Alanları (m2)	43	Kütüphane	var	
Kullanılan Derslik Sayısı	11	Fen Laboratuvarı		yok
Şube Sayısı	11	Bilgisayar Laboratuvarı		yok

İdari Odaların Alanı (m2)	59,35	İş Atölyesi		yok
Öğretmenler Odası (m2)	32,34	Beceri Atölyesi		yok
Okul Oturum Alanı (m2)	542,5	Pansiyon		yok
Okul Bahçesi (Açık Alan)(m2)	4835,5			
Okul Kapalı Alan (m2)	1085			
Sanatsal, bilimsel ve sportif amaçlı toplam alan (m ²)	-			
Kantin (m2)	14			
Tuvalet Sayısı	4			
Diğer (.....)				

Sınıf ve Öğrenci Bilgileri

Okulumuzda yer alan sınıfların öğrenci sayıları alttaki tabloda verilmiştir.

ç)Sınıf ve Öğrenci Bilgileri

SINIFI	Kız	Erkek	Toplam	SINIFI	Kız	Erkek	Toplam
Okul Öncesi	7	7	14	5.sınıf	7	8	15
1.sınıf	6	8	14	6.sınıf	4	6	10
2.sınıf	7	7	14	7.sınıf	7	9	16
3.sınıf	8	2	10	8.sınıf	7	9	16
4.sınıf	4	5	9				

Donanım ve Teknolojik Kaynaklarımız

Teknolojik kaynaklar başta olmak üzere okulumuzda bulunan çalışır durumdaki donanım malzemesine ilişkin bilgiye alttaki tabloda yer verilmiştir.

d)Teknolojik Kaynaklar Tablosu

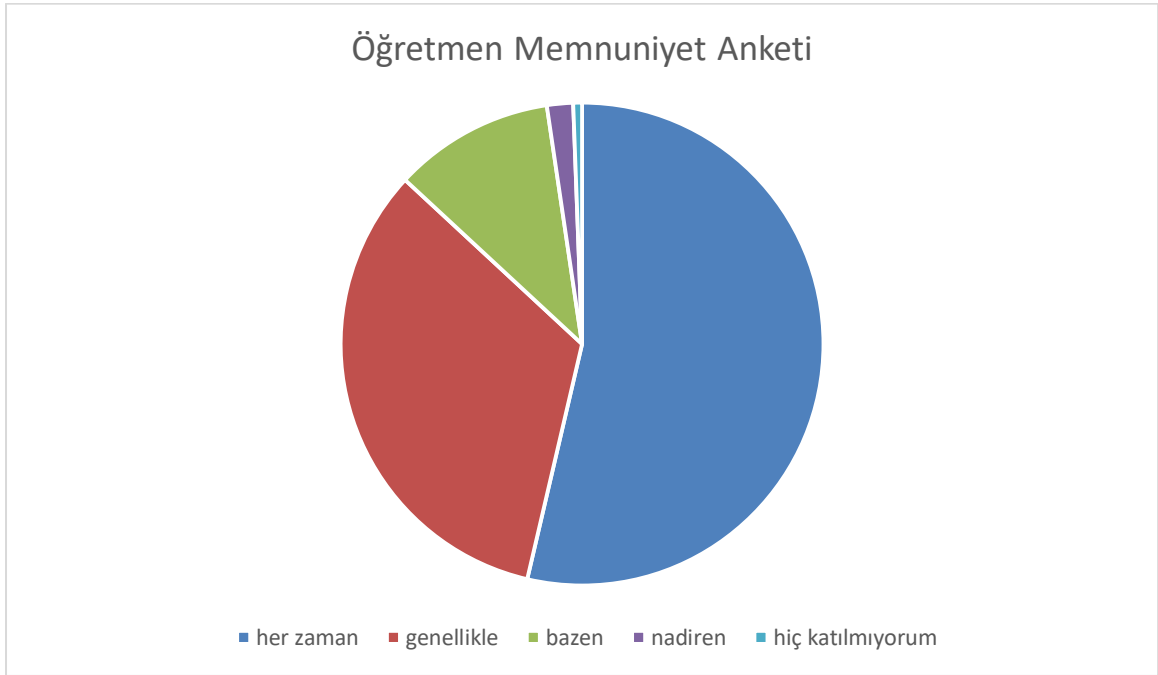
Akıllı Tahta Sayısı	12	TV Sayısı	1
Masaüstü Bilgisayar Sayısı	10	Yazıcı Sayısı	1
Taşınabilir Bilgisayar Sayısı	4	Fotokopi Makinası Sayısı	4
Projeksiyon Sayısı	2	İnternet Bağlantı Hızı	50 mbps

Gelir ve Gider Bilgisi

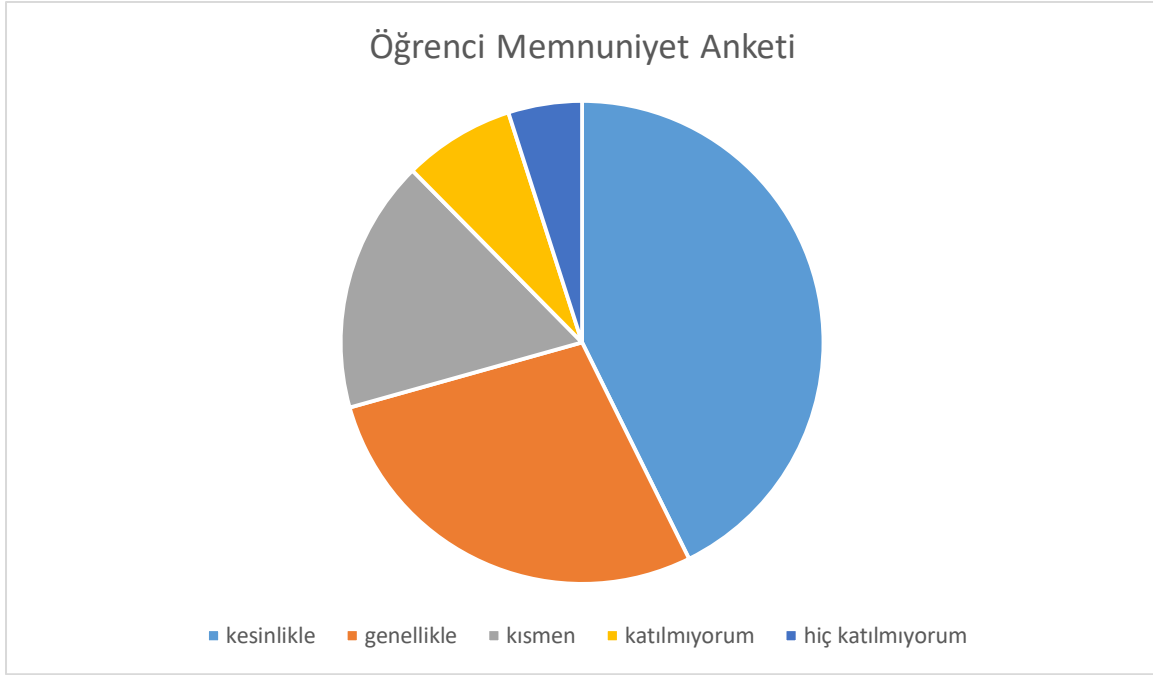
Okulumuzun genel bütçe ödenekleri, okul aile birliđi gelirleri ve diđer katkılarda dâhil olmak üzere gelir ve giderlerine ilişkin son iki yıl gerçekleşme bilgileri alttaki tabloda verilmiştir.

e) Gelir ve Gider Bilileri Tablosu

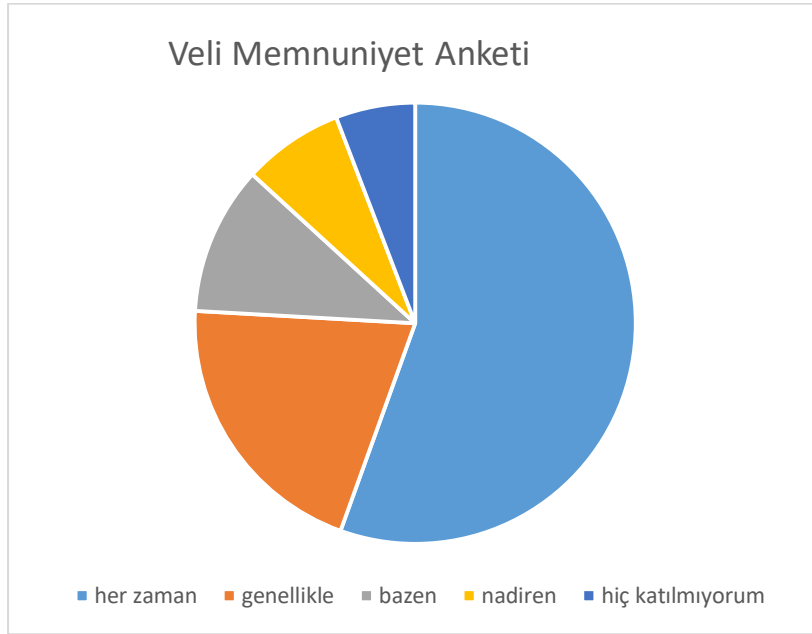
Yıllar	Gelir Miktarı	Gider Miktarı
2023	20605,24	12081,90



13 öğretmenimizin katıldığı 13 sorudan oluşan anketimiz sonucunda. Katılan öğretmenlerimizin % 53,65 i her zaman memnun olduklarını , % 33,25 i genellikle memnun olduklarını , % 10,76 sı bazen memnun olduklarını , % 1,75 i nadiren memnun olduğunu , % 0,59 u hiç memnun olmadığını belirtmiştir.



63 öğrencimizin katıldığı 13 sorudan oluşan memnuniyet anketimiz sonucunda. Öğrencilerimizin %42,69 u kesinlikle memnun olduğunu , % 27,96 sı genellikle memnun kaldığını , % 16,95 i kısmen memnun olduğunu ,% 7,46 sı katılmıyor,% 4,94 ü ise hiç memnun kalmadığını belirtmişlerdir.



83 velimizin katıldığı 17 sorudan oluşan memnuniyet anketimiz sonucunda. Katılan velilerimizin %56,97 her zaman memnun olduğunu ,%19,72 genellikle memnun olduğunu ,% 10,53 bazen ,% 7,14 nadiren ,%5,64 ü yapılan çalışmalardan hiç memnun olmadığını belirtmişlerdir.

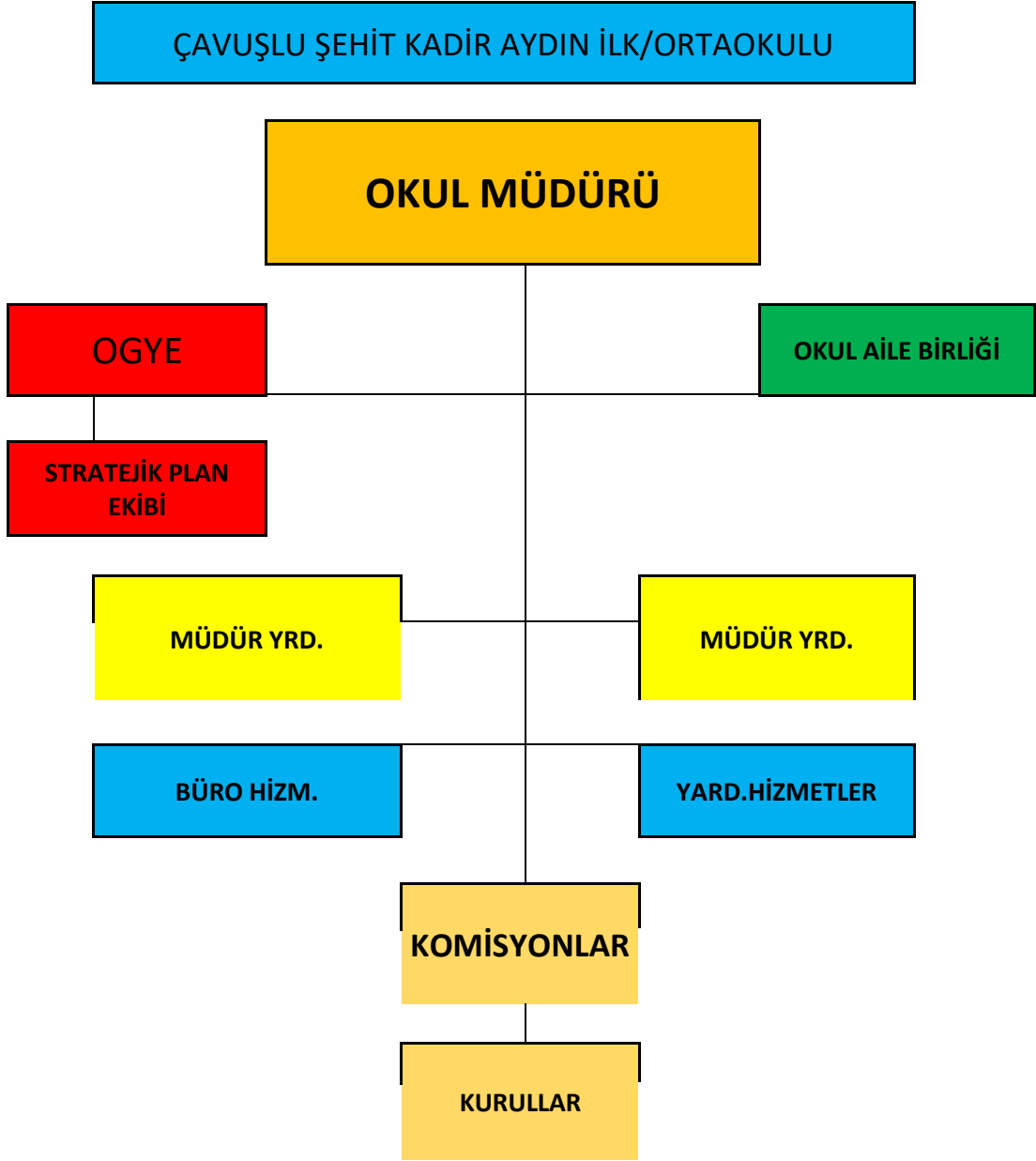
Dışsal Faktörler

Gelişim ve Sorun Alanları

Gelişim ve sorun alanları analizi ile GZFT analizi sonucunda ortaya çıkan sonuçların planın geleceğe yönelim bölümü ile ilişkilendirilmesi ve buradan hareketle hedef, gösterge ve eylemlerin belirlenmesi sağlanmaktadır.

Gelişim ve sorun alanları ayrımında eğitim ve öğretim faaliyetlerine ilişkin üç temel tema olan Eğitime Erişim, Eğitimde Kalite ve kurumsal Kapasite kullanılmıştır. Eğitime erişim, öğrencinin eğitim faaliyetine erişmesi ve tamamlamasına ilişkin süreçleri; Eğitimde kalite, öğrencinin akademik başarısı, sosyal ve bilişsel gelişimi ve istihdamı da dâhil olmak üzere eğitim ve öğretim sürecinin hayata hazırlama evresini; Kurumsal kapasite ise kurumsal yapı, kurum kültürü, donanım, bina gibi eğitim ve öğretim sürecine destek mahiyetinde olan kapasiteyi belirtmektedir.

2.7.1 Teşkilat Yapısı



2.7.2. İnsan Kaynakları

Tablo 5. Çalışanların Görev Dağılımı

Çalışanın Ünvanı	Görevleri
Okul /Kurum Müdürü	Okulun genel işleyişini Planlamak ve denetlemek
Müdür Yardımcısı	Müdürün verdiği görevleri yerine getirmek
Öğretmenler	Eğitim öğretim faaliyetlerini planlı bir şekilde yürütmek
Yardımcı Hizmetler Personeli	Okulun genel temizlik ve bakımlarını yapmak

Tablo 6. İdari Personelin Katıldığı Hizmet İçi Programları

Adı ve Soyadı	Görevi	Katıldığı Çalışmanın Adı	Katıldığı Yıl	Belge No
		2.01.03.01.132 - e Twinning, Erasmus+Proje ve Etkinlikleri Semineri	2023	2023007526
Türker YANIKOĞLU	Müdür	4.01.04.02.044 - Etik Eğitimi Semineri	2024	2024280077
		2.01.03.01.145 - Okullarda Hijyen Eğitimi Semineri	2024	2024981456

Orhan KAFA	Müdür Yardımcısı	Okullarda Hijyen Eğitimi Semineri	2023	2023008899
		Etik Eğitimi Semineri	2024	2024280078
		Çalışanların Temel İş Sağlığı ve Güvenliği Eğitimi Kursu (Tehlikeli/Az Tehlikeli İşyerleri)	2024	2024981717
Caner KİLDİŞ	Müdür Yardımcısı	Yetişkin Eğitimi ve Beden Dili Kursu	2024	2024981753
		Çalışanların Temel İş Sağlığı	2024	2024981923
		Çalışanların Temel İş Sağlığı ve Güvenliği Eğitimi Kursu (Tehlikeli/Az Tehlikeli İşyerleri)	2024	2024981717
		Etik Eğitimi Semineri	2024	2024280078

Tablo 7. Öğretmenlerin Hizmet Süreleri (Yıl İtibarıyla)

Hizmet Süreleri	Branşı	K	E	Hizmet Yılı	Toplam
1-3 Yıl					
4-6 Yıl	Okulöncesi	1		4	1
7-10 Yıl	İngilizce Sosyal Bil.	1 1	1	9 / 8 8	3
11-15 Yıl	Sınıf Öğrt. Türkçe Matematik Görsel Sant. Tek.Tas.	 1 1 1	1 1	14 12 11 11 12	5
16-20	Sınıf Öğrt. Fen Bil.Öğrt. Din Kült.		3 1 1	17 / 18 / 18 19 18	5
20 ve üzeri	Sınıf Öğrt. Beden Eğt. Türkçe	2 1		21 / 27 30 21	4

Tablo8.Öğretmenlerin Katıldığı Hizmet İçi Eğitim Programları

Adı ve Soyadı	Branşı	Katıldığı Çalışmanın Adı	Katıldığı Yıl	Belge No
Fatma GÜMÜŞ YAZICI	Sınıf Öğrt.	Çalışanların Temel İş Sağlığı ve Güvenliği Eğitimi Kursu (Tehlikeli/Az Tehlikeli İşyerleri)	2024	2024982335
		Hijyen Eğitimi Semineri	2024	2024981455
		MEB Birim Amirlerinin Öğretmen Bilgilendirme Semineri	2023	2023007736
Handan KULEYİN	Mat. Öğrt.	Çalışanların Temel İş Sağlığı ve Güvenliği Eğitimi Kursu (Tehlikeli/Az Tehlikeli İşyerleri)	2024	2024981717
		Bağımlılıkla Mücadele Semineri 1	2023	2023001006
		e Twinning, Erasmus+Proje ve Etkinlikleri Semineri	2023	2023006885
CAN YILMAZ	Fen Bilimleri	Intel Öğretmen Programı	2007	2007080186
		4.02.02.01.001 - İlk Yardım Eğitimi Kursu	2019	2019280028
		4.01.04.02.040 - Çalışanların Temel İş Sağlığı ve Güvenliği Eğitimi Kursu (Tehlikeli/Az Tehlikeli İşyerleri)	2024	2024981717
Mehmet KART	Din Kül.ve Ahl. Bil.	2.01.03.01.085 - Hayatımızdaki Öğretmen Semineri	2023	2023002449
		2.01.03.01.098 - Etkili İletişim ve Sınır Çizebilme Semineri	2023	2023003832

		2.01.03.01.185 - MEB Birim Amirlerinin Öğretmen Bilgilendirme Semineri	2023	2023007736
ALİ GALATALI	Sınıf Öğrt.	4.01.04.02.040 - Çalışanların Temel İş Sağlığı ve Güvenliği Eğitimi Kursu (Tehlikeli/Az Tehlikeli İşyerleri)	2024	2024981717
		2.01.03.01.144 - Hijyen Eğitimi Semineri	2024	2024981455
		2.01.03.01.185 - MEB Birim Amirlerinin Öğretmen Bilgilendirme Semineri	2023	2023007736
Ekrem KARADİREK	Türkçe	4.01.04.02.040 - Çalışanların Temel İş Sağlığı ve Güvenliği Eğitimi Kursu (Tehlikeli/Az Tehlikeli İşyerleri)	2024	2024981717
		2.01.03.01.185 - MEB Birim Amirlerinin Öğretmen Bilgilendirme Semineri	2023	2023007736
		2.01.03.01.080 - Bağımlılıkla Mücadele Semineri 1	2023	2023001449
Hayriye Y.BİRİNCİ	Görsel Sant.	2.02.08.11.001 - Çalışanların Temel İş Sağlığı ve Güvenliği Eğitimi Kursu	2023	2023007745
		2.01.03.01.185 - MEB Birim Amirlerinin Öğretmen Bilgilendirme Semineri	2023	2023007736
		2.01.03.01.148 - Gençlerle İletişim Semineri	2023	2023003861
GİZEM GENÇ TAVACI	Yabancı Dil	4.01.04.02.040 - Çalışanların Temel İş Sağlığı ve Güvenliği Eğitimi Kursu (Tehlikeli/Az Tehlikeli İşyerleri)	2024	2024981717
		2.01.03.01.144 - Hijyen Eğitimi Semineri	2024	2024981455
		2.02.06.02.105 - Mesleki Gelişim Toplulukları İngilizce Öğretiminde Yazma Becerisinde Öğrenci Özgüvenini Geliştirme Semineri	2024	2024280084
NİLGÜN BİNEN	Beden Eğt.	2.01.03.01.119 - 21.yy. Becerileri Eğitimi Seminer	2023	2023003845
		2.01.03.01.101 - Zaman Yönetimi Semineri	2023	2023002452
		2.01.03.01.137 - Okul Kültürünün Geliştirilmesi Semineri	2023	2023003856

Meral SEZER KAFA	Öğretmen	Kaynaştırma/Bütünleştirme Kapsamında Sunulan Destek Eğitim Odası Hizmetinde Eğitim Uygulamaları Semineri	2023	2023002699
		Hijyen Eğitimi Semineri	2024	2024981455
		Çalışanların Temel İş Sağlığı ve Güvenliği Eğitimi Kursu (Tehlikeli/Az Tehlikeli İşyerleri)	2024	2024981717

Tablo 9. Kurumdaki Mevcut Hizmetli/ Memur Sayısı

	Görevi	Erkek	Kadın	Eğitim Durumu	Hizmet Yılı	Toplam
1	Hizmetli	1		Lise		
2	İŞ KUR Pers.		1	Lise		

Tablo 10. Çalışanların Görev Dağılımı Tablosu

Çalışanın Unvanı	Görevleri
Okul /Kurum Müdürü	Okul müdürü; 1. Ders okutmak 2. Kanun, tüzük, yönetmelik, yönerge, program ve emirlere uygun olarak görevlerini yürütmeye, 3. Okulu düzene koyar 4. Denetler. 5. Okulun amaçlarına uygun olarak yönetilmesinden, değerlendirilmesinden ve geliştirmesinden sorumludur. Okul müdürü, görev tanımında belirtilen diğer görevleri de yapar.
Müdür Yardımcıları	Müdür yardımcıları 1. Ders okutur 2. Okulun her türlü eğitim-öğretim, yönetim, öğrenci, personel, tahakkuk, ayniyat, yazışma, sosyal etkinlikler, yatılılık, bursluluk, güvenlik, beslenme, bakım, nöbet, koruma, temizlik, düzen, halkla ilişkiler gibi işleriyle ilgili olarak okul müdürü tarafından verilen görevleri yapar Müdür yardımcıları, görev tanımında belirtilen diğer görevleri de yapar.
Öğretmenler	1. İlköğretim okullarında dersler sınıf veya branş öğretmenleri tarafından okutulur. 2. Öğretmenler, kendilerine verilen sınıfın veya şubenin derslerini, programda belirtilen esaslara göre plânlamak, okutmak, bunlarla ilgili uygulama ve deneyleri yapmak, ders dışında okulun eğitim-öğretim ve yönetim işlerine etkin bir biçimde katılmak ve bu konularda kanun, yönetmelik ve emirlerde belirtilen görevleri yerine getirmekle yükümlüdürler. 3. Sınıf öğretmenleri, okuttukları sınıfı bir üst sınıfta da okuturlar. 4. İlköğretim okullarının 2 inci ve 5 inci sınıflarında özel bilgi, beceri ve yetenek isteyen; beden eğitimi, müzik, görsel sanatlar, din

	<p>kültürü ve ahlâk bilgisi, yabancı dil ve bilgisayar dersleri branş öğretmenlerince okutulur.</p> <p>5. Derslerini branş öğretmeni okutan sınıf öğretmeni, bu ders saatlerinde yönetimce verilen eğitim-öğretim görevlerini yapar.</p> <p>6. Okulun bina ve tesisleri ile öğrenci mevcudu, yatılı-gündüzlü, normal veya ikili öğretim gibi durumları göz önünde bulundurularak okul müdürlüğünce düzenlenen nöbet çizelgesine göre öğretmenlerin, normal öğretim yapan okullarda gün süresince, ikili öğretim yapan okullarda ise kendi devresinde nöbet tutmaları sağlanır.</p> <p>7. Yönetici ve öğretmenler; Resmî Gazete, Tebliğler Dergisi, genelge ve duyurulardan elektronik ortamda yayımlananları Bakanlığın web sayfasından takip eder.</p> <p>8. Elektronik ortamda yayımlanmayanları ise okur, ilgili yeri imzalar ve uygularlar. Öğretmenler dersleri ile ilgili araç-gereç, laboratuvar ve işliklerdeki eşyayı, okul kütüphanesindeki kitapları korur ve iyi kullanılmasını sağlarlar.</p>
Yardımcı Hizmetler Personeli	<ol style="list-style-type: none">1. Hizmet yerlerini temizlemek,2. Aydınlatmak ve ısıtma yerlerinde çalışmak,3. Okula getirilen ve çıkarılan her türlü araç-gereç ve malzeme ile eşyayı taşıma ve yerleştirme işlerini yapmakla yükümlüdürler. Bu görevlerini yaparken okul yöneticilerine ve nöbetçi öğretmene karşı sorumludurlar.

Tablo 11. Okul/kurum Rehberlik Hizmetleri

Mevcut Kapasite				Mevcut Kapasite Kullanımı ve Performans					
Psikolojik Danışman Norm Sayısı	Görev Yapan Psikolojik Danışman Sayısı	İhtiyaç Duyulan Psikolojik Danışman Sayısı	Görüşme Odası Sayısı	Danışmanlık Hizmeti Alan			Rehberlik Hizmetleri İle İlgili Düzenlenen Eğitim/Paylaşım Toplantısı vb. Faaliyet Sayısı		
				Öğrenci Sayısı	Öğretmen Sayısı	Veli Sayısı	Öğretmenlere Yönelik	Öğrencilere Yönelik	Velilere Yönelik
0	0	1	1	16	5	0	2	3	1

2.7.3. Teknolojik Düzey

Tablo 12. Teknolojik Araç-Gereç Durumu

Araç-Gereçler	2021	2022	2023	İhtiyaç
Dizüstü Bilgisayar		1		2
Power Mikser Ses Sistemi		1		
Telsiz Mikrofon seti 2 li		1		
Çok Fonksiyonlu Fotokopi Makinası			1	1

Tablo 13. Fiziki Mekân Durumu

Fiziki Mekân	Var	Yok	Adedi	İhtiyaç	Açıklama
Öğretmen Çalışma Odası	x		1		
Ekipman Odası	x		1		
Kütüphane	x		1		
Rehberlik Servisi		x			
Resim Odası		x			
Müzik Odası		x			
Çok Amaçlı Salon	x		1		
Spor Salonu		x		1	

2.7.4. Mali Kaynaklar

Mali Kaynaklar

Planlama sürecinin önemli unsurlarından biri de maliyetlendirmedir. Belirlenen amaç ve hedeflere ulaşabilmek için kaynakların bütçeyle ilişkilendirilmesi gerekmektedir. Böylece kaynakların belirlenmiş olan amaçlar doğrultusunda daha etkili ve verimli bir şekilde kullanılması sağlanacaktır.

Eğitim ve öğretimin başlıca finans kaynaklarını merkezî yönetim bütçesinden ayrılan pay, il özel idareleri bütçesinden ayrılan kaynaklar, ulusal ve uluslararası kurum kuruluşlardan sağlanan hibe, kredi ve burslar, gerçek ve tüzel kişilerin bağışları ve okul-aile birlikleri gelirleri oluşturmaktadır.

Tablo14:Çavuşlu Şehit Kadir Aydın İlk/Ortaokulu Kaynak Tablosu (2023-2027)

Kaynak Tablosu		2023	2024	2025	2026	2027	Toplam
Genel Bütçe	Anasınıfı Beslenme	12.868					12.868
	Anasınıfı Kırtasiye/Temizlik	1.712,50	1.500	1.500	1.500	1.500	7.712,50
	İlkokul Kırtasiye /Temizlik	10.862	14.600	15.500	16.000	16.500	7.3462
	İlkokul Telefon/Elektrik	35.000	37.422	38.000	38.500	39.000	187.922
	İlkokul Diğer	88.191,67	30.000	20.000	20.000	20.000	178.191,67
	Ortaokul Kırtasiye /Temizlik	14.966,66	12.800	13.000	13.500	15.000	69.266,66
	Ortaokul Diğer	66.500	25.000	15.000	15.000	15.000	136.500
	TOPLAM	230.100,83	121.322	103.000	104.500	107.000	665.922,83
Valilikler ve Belediyelerin Katkısı		0	0	0	0	0	0
Diğer (Okul Aile Birlikleri)		12.081,90	20.000	20.000	20.000	20.000	92.081,90
TOPLAM		242.182,73 tl	141.322 tl	123.000tl	124.500tl	127.000tl	758.004,73 tl

2.7.5. İstatistiki Veriler

Tablo 15. İstatistiki Veriler Tablosu(2023 -2024 verileri)

LGS Yerleştirme sonuçları	Fen Lisesi	Proje İHO.	Anadolu Lisesi	Mesleki Teknik		
	4	3	9	7		
Yapılan Sportif Etkinlikler	3 adet					
Sosyal ve Kültürel Faaliyetler	7 adet					
Yarışmalarda alınan dereceler	1.lık	2.lık	3.lük			
	2	2	1			
Proje Çalışmaları	Erasmus	Bilim Söyleşisi	Çedes	Araştırma Proje	Teknofest	DOKAP
Tamamlanan	2	1	1			
Başvuru				3	1	2

2.8. PESTLE Analizi

Tablo 15. PESTLE Analizi Tablosu

Politik ve yasal etmenler	Ekonomik çevre değişkenleri
<ol style="list-style-type: none">1. Bakanlığımızca, öğrenci merkezli eğitim yaklaşımları, mesleki eğitimde modüler eğitim sistemi, okul öncesi eğitim, mesleki eğitim, görevde yükselme ve kariyer basamakları vb. konulardaki geliştirilen politikalar2. Ücretsiz ders kitabı dağıtım uygulaması3. Destek personelin sayıca yetersizliği, telafi edebilecek hizmet alımına dönük finans eksikliği4. Yerel yönetimlerle kurulan olumlu işbirliği	<ol style="list-style-type: none">1. Bulduğumuz bölgede velilerimizin sosyoekonomik düzeyleri düşüktür. Bu sebepten velilerin okulun maddi kaynaklarına çok fazla katkısı olmamaktadır.2. Ekonomik yönden okul aile birliğinden ve çevredeki hayırsever vatandaşlardan yardım almaktadır.3. Beldemiz ekonomisini ayakta tutan başlıca faaliyet kolu fırıncılıktır. TÜVTÜRK Muayene Şubesinin açılacak olması ekonomik olarak katkı sağlayacaktır. Bunun dışından ekonomiyi hareketlendirecek yeni iş kollarına ve yatırıma ihtiyaç bulunmaktadır.

Sosyal-kültürel çevre değişkenleri	Teknolojik çevre değişkenleri
<ol style="list-style-type: none">1. Beldemiz sosyokültürel olarak çok hareketli bir yerleşim yeri değildir. Okulumuz öğrencilerinin katkılarıyla okulumuzda yapılan etkinliklerle katkı sağlanılmaktadır.2. Yapılacak etkinlikler Belde Belediyesi ,Hayırseverler ve okul imkanlarıyla finanse edilmektedir.	<ol style="list-style-type: none">1. Okulumuzun FATİH Projesi altyapısına sahip olması ve sınıflarında etkileşimli tahta olması derslerin teknoloji destekli olarak işlenmesine imkan sağlamaktadır.2. Bakanlığımızın E-Okul ve internet hizmetlerinin kurumumuzda etkin kullanımı.

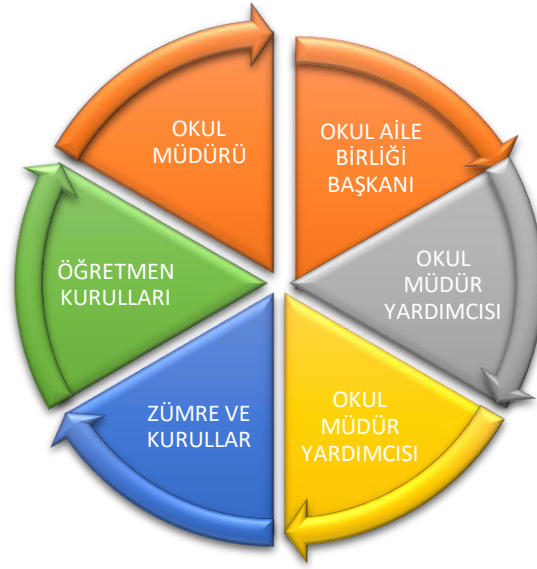
Ekolojik ve doğal çevre değişkenleri	Etik ve ahlaksal değişkenler
<ol style="list-style-type: none">1. Beldemiz şirin bir kıyı kasabasıdır ancak; ilimizin birçok ilçesinin çöplerinin toplanarak depolandığı bir tesisinde burada olması ekolojik çevre ,hava ve su kaynakları üzerinde olumsuz etkilere neden olmaktadır.	<p>Değerler Eğitimi kapsamında Pandemi ve Depremde ulusal ve yerel maddi manevi destek</p>

2.9.GZFT Analizi

Güçlü ve Zayıf Yönler ile Fırsat ve Tehditler

PAYDAŞ ANALİZİ

Kurumumuzun temel paydaşları öğrenci, veli ve öğretmen olmakla birlikte eğitimin dışsal etkisi nedeniyle okul çevresinde etkileşim içinde olunan geniş bir paydaş kitlesi bulunmaktadır. Paydaşlarımızın görüşleri anket, toplantı, dilek ve istek kutuları, elektronik ortamda iletilen önerilerde dâhil olmak üzere çeşitli yöntemlerle sürekli olarak alınmaktadır.



Paydaş anketlerine ilişkin ortaya çıkan temel sonuçlara altta yer verilmiştir :

GZFT (Güçlü, Zayıf, Fırsat, Tehdit) Analizi

Okulumuzun temel istatistiklerinde verilen okul künyesi, çalışan bilgileri, bina bilgileri, teknolojik kaynak bilgileri ve gelir gider bilgileri ile paydaş anketleri sonucunda ortaya çıkan sorun ve gelişime açık alanlar iç ve dış faktör olarak değerlendirilerek GZFT tablosunda belirtilmiştir. Dolayısıyla olguyu belirten istatistikler ile algıyı ölçen anketlerden çıkan sonuçlar tek bir analizde birleştirilmiştir.

Kurumun güçlü ve zayıf yönleri donanım, malzeme, çalışan, iş yapma becerisi, kurumsal iletişim gibi çok çeşitli alanlarda kendisinden kaynaklı olan güçlülükleri ve zayıflıkları ifade etmektedir ve ayrımda temel olarak okul müdürü/müdürlüğü kapsamında bakılarak iç faktör ve dış faktör ayrımı yapılmıştır.

İçsel Faktörler

Tablo16.GZFT Listesi Tablosu

Güçlü Yönler	Zayıf Yönler
<ol style="list-style-type: none">1. Genç ve dinamik öğretmen kadrosu2. Sınıf mevcudunun az olması3. Geniş bir bahçeye sahip olmak4. Personelin yeterli olması5. Sosyal, kültürel ve sportif faaliyetlerde iyi olmak6. Teknolojik donanımın yeterli olması7. Bulunduğu bölgede belediye olması	<ol style="list-style-type: none">1. Kütüphanenin yeterli olmaması2. Okulun fiziksel yapısının zayıf olması3. Okulumuzda rehber öğretmenin olmayışı4. Okulda atölye bulunmaması5. Ders araç ve gereç yetersizliği6. Spor salonu ve laboratuvarının olmaması7. Parçalanmış aile çocuklarının olması8. Velilerin okula karşı yeterince ilgi göstermemesi

Fırsatlar	Tehditler
<ol style="list-style-type: none">1. Sağlık ocağına ve çarşıya yakın olması2. Gelişim için genç ve özverili öğretmenlere sahip olması3. Gelişim için kısıtlı da olsa ilgili velilere sahip olması	<ol style="list-style-type: none">1. İlçe merkezine yakın yerde olmaması2. Okulun giriş kapısının olmayışı ve bahçenin kontrolsüzlüğü3. Okullu olmayan kişilerin okul bahçesine çarşıya geçiş yolu olarak kullanması4. Okulumuzda başarı gösteren öğrencilerin başka okullara nakil gitmesi5. Okula yakın bölgede çöp tesisin olması

3. GELECEĞE BAKIŞ

Okul Müdürlüğümüzün Misyon, vizyon, temel ilke ve değerlerinin oluşturulması kapsamında öğretmenlerimiz, öğrencilerimiz, velilerimiz, çalışanlarımız ve diğer paydaşlarımızdan alınan görüşler, sonucunda stratejik plan hazırlama ekibi tarafından oluşturulan Misyon, Vizyon, Temel Değerler; Okulumuz üst kuruluna sunulmuş ve üst kurul tarafından onaylanmıştır.

3.1. Misyon

Teknolojiyi ve günümüzün yeniliklerini kullanarak Atatürk ilke ve inkılaplarına bağlı topluma yaratıcı, çevreci, özgüvenli, aktif, hoşgörülü, vatanını, milletini, bayrağını seven, gayretli ve çalışkan toplumun beklentilerine uygun bireyler yetiştiren bir kurumuz.

3.2. Vizyon

Her öğrencinin iyi bir üst eğitim kurumuna yerleşmesini ve sosyal becerilerini geliştirmesini, toplumsal ve milli değerleri yaşamasını sağlamak, çocuklarımıza mutlu ve başarılı bireyler olma isteği ve yeteneğini kazandırmaktır.

3.3. Temel Değerler

1. Karşılıklı güven ve dürüstlük,
2. Eğitimde süreklilik anlayışı,
3. Bireysel farkları dikkate almak,
4. Kendisiyle ve çevresi ile barışık olmak,
5. Yetkinlik, üretkenlik ve girişimcilik ruhuna sahip olmak,
6. Doğa ve çevreyi koruma bilinci,
7. Sürekli gelişim
8. Sorumluluk duygusu ve kendine güven bilincini kazandırmak

4. AMAÇ, HEDEF VE PERFORMANS GÖSTERGESİ İLE STRATEJİLERİN BELİRLENMESİ

Amaçlar Hedefler Performans Göstergeleri ve Stratejiler

	Eđitime Eriřim ve Fırsat Eřitliđi
Amaç 1	Kayıt bölgemizde yer alan çocukların okullařma oranlarını artıran, öđrencilerin uyum ve devamsızlık sorunlarını gideren etkin bir yönetim yapısı kurulacaktır.
Hedef 1	Okula devam konusunda öđrenciler özendirilerek sınıf tekrarı ve okul terklerinin azaltılmasını ve eğitim sürecini tamamlamaları sađlanacaktır.

Performans Göstergeleri	Başlangıç Deđeri (2023)	2024	2025	2026	2027	2028	İzleme Sıklığı
	Temel Eğitim						
PG 1.1.1 Temel eğitimde okullařma oranı % (Yaş Grubu)	6-9 Yaş	%100	%100	%100	%100	%100	
	10-13 Yaş	%100	%100	%100	%100	%100	
PG 1.1.2 Öğrenci sayısı 30'dan fazla olan şube oranı %	İlkokul	0	0	0	0	0	
	Ortaokul	0	0	0	0	0	
PG 1.1.3 Temel eğitim kademesinde özel okullarda öğrenim gören öğrenci oranı %	Okulöncesi	0	0	0	0	0	
	İlkokul	0	0	0	0	0	
	Ortaokul	0	0	0	0	0	
Stratejiler	S1. Kayıt bölgesinde yer alan öđrencilerin tespiti çalışması yapılacaktır						01 Eylül-20 Eylül
	S2. Birinci sınıfı okutacak öğretmenlerin ve idarecilerin velilerine bilgilendirme çalışması yapılacaktır.						01 Eylül-20 Eylül
	S3. Okulun özel eğitime ihtiyaç duyan bireylerin kullanımının kolaylaştırılması için gerekli çalışmalar yapılacak						01 Eylül-20 Eylül
	S4. Devamsızlık yapan öđrencilerin tespiti ve erken uyarı sistemi için çalışmalar yapılacaktır.						Haftalık Kontrol
	S5. Devamsızlık yapan öđrencilerin velileri ile özel aylık toplantı ve görüşmeler yapılacaktır.						Her ayın son haftası
	S6. Okulumuza zorunlu eğitime devam edilmesi yönünde çalışmalar devam edilecektir.						Her ayın son haftası
	S7. Öğrencilerin okula ulaşımını kolaylařtırmak için taşımalı eğitimin tüm imkânlarından doğru ve etkili faydalanılması ve sıcak yemek dağıtımının zamanında yapılması sađlanacaktır.						Yıl Boyu

	Okul Öncesi Eğitim
Hedef 2.	Okulöncesi eğitimde kayıt bölgesindeki tüm öğrencilerin okullaşması sağlanacak

Performans Göstergeleri	Başlangıç Değeri (2023)		2024	2025	2026	2027	2028	İzleme Sıklığı
	PG 1.2.1 İlkokul birinci sınıf öğrencilerinden en az bir yıl okul öncesi eğitim almış öğrenci oranı %	%100		%100	%100	%100	%100	
PG 1.2.2 Okul öncesi okullaşma oranı %	3-5 yaş	%46,875	%47	%48	%49	%50	%51	
	4-5 yaş	%75	%76	%78	%80	%81	%82	
PG 1.2.3 Ebeveynine aile eğitimi verilen okul öncesi çocuk oranı		%20	%25	%30	%35	%40	%50	
Stratejiler	S1 1.2.1-2 Okulöncesi eğitim almayan öğrencilerin paydaşlarıyla görüşülerek işbirliği yapılarak, tespiti yapıp okula kazandırılacaktır.							01 Eylül-20 Eylül
	S2 1.2.3 Okulöncesi öğrenci velilerinden aile eğitimi almayanların bu eğitimlere katılımları sağlanacak							01 Eylül-20 Eylül

	Özel Eğitim ve Rehberlik
Hedef 2.	Kayıt bölgesindeki özel eğitime ihtiyacı olan tüm öğrencilerin okullaşması sağlanacak

Performans Göstergeleri		Başlangıç Değeri (2023)	2024	2025	2026	2027	2028	İzleme Sıklığı
	Eğitime Erişim ve Fırsat Eşitliği							
PG 4.1.2 Kaynaştırma/ bütünleştirme uygulamaları yoluyla eğitim alan öğrencilerin örgün eğitimdeki toplam özel eğitim ihtiyacı olan öğrencilere oranı %		%100	%100	%100	%100	%100	%100	
PG 4.1.3 Özel eğitim alanında eğitim verilen paydaş sayısı	Eğitim verilen personel sayısı	11	12	13	15	16	17	
	Eğitim verilen veli sayısı	2	5	10	15	20	25	
	Özel Eğitim							
PG 4.2.4 Sosyal etkinliklerde en az bir faaliyete katılan özel eğitim öğrenci sayısı		5	5	4	4	4	4	
PG 4.2.5 Mesleki gelişime yönelik verilen kurs/seminerlere katılan öğretmen oranı %		%64,7	%65	%66	%67	%68	%70	
Performans Göstergeleri		Başlangıç Değeri (2023)	2024	2025	2026	2027	2028	
	Rehberlik							
PG 4.3.1 Bağımlılıkla mücadele amacıyla verilen eğitimlere katılan kişi sayısı	Öğretmen	15	17	17	17	17	17	
	Öğrenci	94	95	98	100	110	115	
Stratejiler	S1. Okulda bulunan özel eğitime ihtiyacı olan bireylerle ilgili gerekli değerlendirme çalışmaları RAM iş birliği ile yapılacaktır							Yıl Boyu Takip
	S2. Özel eğitime ihtiyacı olan bireylerin okula devamları sağlanacak ve destek odası açılarak gerekli destek bu bireylere verilecek							01 Eylül-20 Eylül
	S3. Özel eğitime ihtiyaç duyan bireylerin durumları ile ilgili aile bilgilendirme toplantıları yapılacaktır							Ekim ayı içerisinde
	S4. Özel eğitime ihtiyacı olan bireylerin okulda yapılan sosyal etkinliklerde görev almaları teşvik edilerek takip edilecek							Aylık Kontrol
	S5. Öğretmenlerin bu alanla ilgili hizmet içi eğitimlere katılımları teşvik edilecek							Yıl Boyu Takip
	S6. Okulda bağımlılıkla mücadele ile ilgili tüm personele eğitimler düzenlenecek							Aylık Kontrol

	Eđitim ve Öğretimde Kalitenin Artırılması
Amaç 2	Öğrencilerimizin gelişmiş dünyaya uyum sağlayacak şekilde donanımlı bireyler olabilmesi için eğitim ve öğretimde kalite artırılabacaktır.
Hedef 1.1	Öğrenme kazanımlarını takip eden ve velileri sürece dâhil eden bir yönetim anlayışı ile öğrencilerimizin akademik başarıları ve sosyal faaliyetlere etkin katılımı artırılabacaktır.

Performans Göstergeleri	Başlangıç Deđeri (2023)	2024	2025	2026	2027	2028	İzleme Sıklığı	
İlkokul ve Ortaokul								
PG 1.3.1 Temel Eğitimde en az bir sosyal ,sportif ve sanatsal etkinliğe katılan öğrenci oranı %	İlkokul	%87,5	%88	%89	%90	%91	%93	
	Ortaokul	%37	%38	%39	%40	%45	%50	
PG 1.3.2 Öğrenci başına okunan kitap sayısı	İlkokul	10,80	11	12	14	15	20	
	Ortaokul	5,68	7	8	9	10	12	
PG 1.3.3 Okuma kültürünü artırmaya yönelik düzenlenen etkinliklere katılan öğrenci oranı %	%100		%100	%100	%100	%100	%100	
PG 1.3.4 Okuma kültürünü artırmaya yönelik düzenlenen etkinlik sayısı	7		7	8	8	8	9	
PG 1.3.5 Okul dışı öğrenme ortamlarından yararlanan öğrenci oranı %	%31,10		%32	%33	%35	%40	%41	
PG 1.3.6 Temel eğitim kurumlarında sağlıklı yaşamla ilgili gerçekleştirilen faaliyet sayısı	6		6	7	8	9	10	
PG 1.3.7 Geleneksel çocuk oyunlarına yönelik bahçe düzenlemesi yapılan okul oranı %	Okulöncesi	1	1	1	1	1	1	
	İlkokul	1	1	1	1	1	1	
	Ortaokul	1	1	1	1	1	1	
İlkokul ve Ortaokul								
PG 1.4.1 Destekleme ve Yetiştirme Kurslarından yararlanan öğrenci oranı %	%100		%100	%100	%100	%100	%100	
PG 1.4.2 Destekleme ve Yetiştirme Kurslarına katılan öğrencilerin tamamlama oranı %	%70		%71	%72	%74	%75	%77	
PG 1.4.4 20 gün ve üzeri devamsızlık yapan öğrenci oranı %	Okulöncesi	0	0	0	0	0	0	
	Ortaokul	0	0	0	0	0	0	
Stratejiler	S1. Sosyal, sanatsal, kültürel ve sportif faaliyetlerin sayısı, çeşidi ve öğrencilerin söz konusu faaliyetlere katılım oranı artırılabacaktır, gerçekleştirilecek faaliyetlerin takip edilebilmesine imkân sağlayacak bir izleme sistemi geliştirilecektir.							Yıl Boyu Takip
	S2. Öğrencilerin kitap okumaya özendirilmesi için çeşitli yarışma, sergi ve kampanyalar düzenlenecektir.							Yıl Boyu Takip
	S3. Şiir Dinletisi, Resim Sergisi, Müzik dinletisi ve tiyatro oyunu sergilemeleri teşvik edilecektir. Öğrenci devamsızlığının azaltılması için okul ortamları cazip hale getirilerek sosyal faaliyetlere ve spor aktivitelere daha fazla önem verilecektir.							Yıl Boyu Takip
	S4. Öğrencileri okul içi futbol, basketbol, voleybol, geleneksel oyunlar düzenlenmesi broşürlerin hazırlanması, çevremizdeki spor müsabakalarına öğrenci götürmek							Aylık Kontrol
	S5. Açılan yetiştirme kurslarında öğrenci ihtiyaçlarının belirlenecek ve kurs planları bu ihtiyaçlar doğrultusunda hazırlanacaktır.							Yıl Boyu Takip
	S6. Devamsızlık yapan öğrencilerin tespiti ve erken uyarı sistemi için çalışmalar yapılacaktır.							Aylık Kontrol

Tablo 15. Amaç, Hedef, Gösterge ve Stratejilere İlişkin Kart Şablonu

	Kurumsal Kapasite
Amaç 1	Eğitim ve öğretim faaliyetlerinin daha nitelikli verilebilmesi için okulumuzun kurumsal kapasitesi güçlendirilecektir.
Hedef 1.1	Fiziki, teknolojik, yönetim ve organizasyon yapısını iyileştirerek eğitimde kaliteyi artıracak etkin ve verimli işleyişi sağlamak.

Performans Göstergeleri	Başlangıç Değeri (2023)		2024	2025	2026	2027	2028	İzleme Sıklığı
Uluslararası Eğitim İş Birlikleri								
PG 6.1.1 Uluslararası hareketlilik programlarına katılım sayısı	Öğretmen	0	2	2	2	2	2	
	Öğrenci	0	0	0	0	0	0	
PG 6.1.3 AB projeleri kapsamında düzenlenen mahalli hizmet içi kurs/seminer sayısı	0	0	1	1	1	1		
PG 6.1.4 3 AB projeleri kapsamında düzenlenen mahalli hizmet içi kurs/seminerlere katılan öğretmen/yönetici sayısı	0	2	3	3	3	3		
Öğretmen ve Yöneticiler								
PG 7.1.1 Yıl içerisinde gerçekleştirilen hizmet içi seminerlere/kurslara katılan öğretmen oranı %	%100	%100	%100	%100	%100	%100	%100	
PG 7.1.2 Yıl içerisinde gerçekleştirilen hizmet içi seminerlere/kurslara katılan yönetici oranı %	%100	%100	%100	%100	%100	%100	%100	
PG 7.1.3 Mahalli hizmet içi kurslarda görev alan yönetici sayısı	0	0	1	1	1	2		
PG 7.1.4 Mahalli hizmet içi kurslarda görev alan öğretmen sayısı	0	0	1	1	2	2		
PG 7.1.5 Mesleki gelişime yönelik gerçekleştirilen mahalli hizmet içi kurs sayısı	0	0	1	1	2	2		
Fiziki Alt Yapı								
PG 7.2.1 Okullara sağlanan etkileşimli tahta sayısı	12	11	11	11	11	11		
Stratejiler	S1.AB ve Hibe projeleriyle ilgili bilgilendirme toplantıları düzenlenecektir. Öğretmenlerin proje hazırlama konusunda eğitimlere katılımları teşvik edilecek							Yıl Boyu Takip
	S2.Çalışanları stratejik amaç ve hedeflerin gerçekleştirilmesine katkı sağlayacak bilgi ve becerilerle donatmak için yapılan hizmet içi kurs ve seminerlere katılımı sağlanacaktır.							Yıl Boyu Takip
	S3.Ders araç-gereçleri, makine-teçhizat dâhil her türlü donatım malzemesi ihtiyaçları, öğretim programlarına ve teknolojik gelişmelere uygun olarak zamanında karşılanacaktır.							Yıl Boyu Takip

5. İZLEME VE DEĞERLENDİRME

İZLEME DEĞERLENDİRME DÖNEMİ	GERÇEKLEŞTİRİLMİŞ ZAMANI	İZLEME DEĞERLENDİRME DÖNEMİ SÜREÇ AÇIKLAMASI	ZAMAN KAPSAMI
Birinci İzleme-Değerlendirme Dönemi	Her yılın Temmuz ayı içerisinde	Göstergelerin gerçekleşme durumları hakkında hazırlanan raporun kurum müdürüne sunulması	Ocak- Temmuz dönemi
İkinci İzleme-Değerlendirme Dönemi	İzleyen yılın Şubat ayı sonuna kadar	Gösterge hedeflerinden sapmaların ve sapma nedenlerin değerlendirilerek gerekli Stratejilerin alınması	Bir yıllık dönem

STRATEJİK PLAN ONAY SAYFASI

Stratejik Plan Ekibi

Caner KİLDİŞ
Üye

Ali GALATALI
Üye

Handan KULEYİN
Üye

Gizem GENÇ TAVACI
Üye

Rengi ALBAR
Üye

Türker YANIKOĞLU
Okul/Kurum Müdürü

Şenel DEDE
İlçe Milli Eğitim Müdürü